

## Comment les petites municipalités peuvent réduire les émissions des transports

Plus du quart des émissions au Nouveau-Brunswick proviennent du transport. Et comme ce sont les véhicules personnels – voitures, VUS et camionnettes – qui en produisent la majorité, il faudrait réduire la circulation pour les limiter.

Voici quelques solutions pour les collectivités de toutes tailles.

### 1. LE TRANSPORT ACTIF

Qu'est-ce que c'est? La marche, le vélo et, nouveauté depuis quelques années, le vélo et la trottinette électriques.

#### AVANTAGES

- Ne produisant aucune émission, la marche et le vélo sont le meilleur moyen de réduire les GES liés au transport.
- La marche et le vélo ont l'avantage d'être bons pour la santé et pour la forme physique.
- L'électrification du vélo a fait gagner celui-ci en popularité, notamment chez les personnes âgées.
- Les vélos et trottinettes électriques n'émettent pas de GES et sont super efficaces.



#### LE SAVIEZ-VOUS?

- La ville de Saint Andrews agrandit son réseau de sentiers municipaux, qui fera plus de 10 km!
- La ville de Fredericton possède un vaste réseau de sentiers, dont une grande partie se situe sur d'anciennes lignes de chemin de fer.

#### LES CLÉS DE LA RÉUSSITE

« Bâtir des partenariats avec des groupes d'intervenants communautaires pour obtenir leur point de vue et leur participation; inclure dans la conception les points saillants et les caractéristiques propres à sa municipalité; et avoir une bonne stratégie de communication pour promouvoir l'utilisation, la sécurité et la satisfaction! »

– Paul Nopper, administrateur principal, Ville de Saint Andrews

« Analyser d'avance les habitudes d'utilisation attendues; placer la sécurité au sommet de ses priorités; et ajouter des commodités comme des bancs, des poubelles et des espaces ombragés pour améliorer l'expérience de tous. »

– Jillian Hudgins, stratège environnementale, Ville de Fredericton

## 2. DES TRAJETS D'AUTOBUS FIXES

Qu'est-ce que c'est? Le transport en commun traditionnel : un parc de bus qui desservent suivant un horaire fixe des routes établies avec des points de correspondance où les passagers peuvent transférer vers d'autres trajets.



### AVANTAGES/CLÉS DE LA RÉUSSITE DANS DES PETITES MUNICIPALITÉS

- Choisir des véhicules d'une taille appropriée aux besoins.
- Établir soigneusement les trajets et les horaires pour une adhésion maximale, et élargir le service au besoin.
- Offrir la gratuité aux étudiants.
- Pour attirer les jeunes, proposer l'achat de billets sur application mobile.
- Intégrer l'horaire à Google Maps pour faciliter la planification des déplacements.

### LE SAVIEZ-VOUS?

- Miramichi Transit emploie des minibus de 24 sièges pour ses trois routes reliant Newcastle, Chatham et Douglastown. Les minibus arborent les couleurs de leur trajet – bleu, vert ou rouge – et passent chaque heure du lundi au vendredi; il y a aussi un service réduit le samedi. Les personnes âgées et la clientèle estudiantine universitaire peuvent profiter de rabais tandis que les élèves du secondaire montent gratuitement.
- La Ville de Kingston, en Ontario, fait passer ses autobus par les écoles pour que les élèves apprennent à prendre le transport en commun. Le programme a fait passer le taux de fréquentation par les élèves de 28 000 à plus de 600 000 par année!

### LES CLÉS DE LA RÉUSSITE

« Aller chercher l'adhésion de la collectivité; commencer petit et agrandir au besoin; développer une solide stratégie de communication et de marketing; et être patient – le succès arrivera, mais probablement pas du jour au lendemain! »

– *Jason Babineau, directeur, Miramichi Transit*

### 3. LE TRANSPORT EN COMMUN SUR DEMANDE

Qu'est-ce que c'est? Un service flexible, un peu comme le taxi, dans lequel les passagers signalent à l'avance le trajet qu'ils doivent parcourir et sont ensuite ramassés à un arrêt du quartier à l'heure établie. Les véhicules desservent une zone plutôt que des trajets fixes, et ajustent constamment leur parcours en fonction de la demande des usagers. Les réservations se font habituellement par téléphone ou sur une application mobile.

#### AVANTAGES / POURQUOI LE TRANSPORT EN COMMUN SUR DEMANDE CONVIENT AUX PETITES MUNICIPALITÉS

- Il est généralement assuré par des minibus écoénergétiques.
- Les véhicules se rendent seulement où les passagers se trouvent ou veulent aller, ce qui fait gagner du temps et économiser des frais d'exploitation.
- Le service peut commencer petit et puis s'étendre au besoin.
- Il peut être efficace dans des zones à faible densité de la population ou selon des demandes irrégulières de transport.

#### LE SAVIEZ-VOUS?

Le transport en commun sur demande n'est pas qu'adapté aux petites localités : il peut aussi servir d'appoint au système traditionnel des grandes municipalités. En 2023, Saint John Transit a lancé son service FLEX sur demande dans deux quartiers de la ville. Les passagers réservent par téléphone ou sur l'application, sont ramassés à un arrêt du quartier à l'heure établie, puis amenés à leur destination ou à un point de correspondance avec le service de transport régulier. Le service FLEX est assuré par des bus électriques efficaces à 22 places capables de parcourir les rues du quartier en toute aisance.

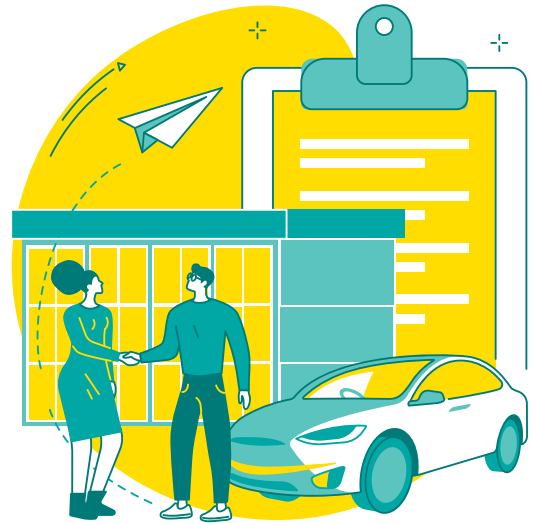


#### EXEMPLE DE RÉUSSITE

Trajets Î.-P.-É. s'est doté d'un système hybride afin d'assurer le transport en commun entre les communautés de l'Île pour seulement deux dollars. Les minibus desservent quatre trajets établis, et les passagers doivent réserver par téléphone ou sur l'application pour garantir que le minibus passera par leur arrêt.

## 4. AUTOPARTAGE OU MOBILITÉ PARTAGÉE

Qu'est-ce que c'est? Un accord selon lequel plusieurs conducteurs se partagent le parc automobile d'un collectif (qui peut être une entreprise, une coopérative, une municipalité ou un partenariat). Les véhicules se trouvent à un emplacement central et sont réservés sur une base ponctuelle par téléphone ou sur une application mobile. Le conducteur reçoit à l'heure prévue un code d'accès au véhicule, qu'il doit retourner à la base par après pour le prochain usager. Les participants paient généralement un abonnement mensuel couvrant les assurances, l'essence et l'entretien complet, en plus d'un tarif pour l'utilisation.



### AVANTAGES / POURQUOI L'AUTOPARTAGE CONVIENT AUX PETITES MUNICIPALITÉS

- L'abonnement à un service d'autopartage revient généralement moins cher que la possession d'un véhicule.
- L'autopartage est sans tracas, car l'entretien est pris en charge par le collectif et tous les coûts sont compris dans les frais mensuels et ponctuels.
- Il convient aux personnes qui ont besoin d'un véhicule que de manière épisodique (épicerie, rendez-vous médicaux, longs trajets...).
- L'abonnement à un service d'autopartage peut être une solution abordable pour éviter l'achat d'un deuxième véhicule.
- L'autopartage réduit la demande en places de stationnement, comme un véhicule partagé peut remplacer plusieurs véhicules privés.
- C'est un bon moyen d'initier les conducteurs aux avantages, aux économies et aux particularités des véhicules électriques.

### LE SAVIEZ-VOUS?

Plusieurs municipalités du Québec utilisent la plateforme SAUVÉR pour mettre leur parc de voitures électriques à disposition des citoyens après les heures de bureau, c'est-à-dire à un moment où les véhicules seraient stationnés de toute manière. En prime : les citoyens peuvent se familiariser avec les véhicules électriques, et ce, à peu près sans coûts en capital pour le programme puisqu'il met à profit des actifs existants.

### WHERE IT'S WORKING

L'initiative d'autopartage Project: Village est gérée par Eastern Charlotte Waterways sur le territoire de St. Stephen, de Saint Andrews et de Grand Manan. Les trois véhicules électriques partagés ont pour base des stations de recharge dans chaque municipalité, et peuvent être réservés par les membres sur une plateforme en ligne appelée SAUVÉR. L'abonnement coûte environ 25 dollars par mois, et la réservation se fait au tarif de 6,40 \$ plus 12 ¢ la minute. Boni : les membres ont la possibilité de se familiariser avec les véhicules électriques!

### KEYS TO SUCCESS

« S'informer pour savoir si la demande est suffisante; s'associer avec des groupes communautaires et des organismes à but non lucratif pour passer le mot et faire croître le service; et tenir des événements pour sensibiliser le public aux avantages des véhicules électriques! »

– Briana Cowie, directrice générale, Eastern Charlotte Waterways

## 5. LE COVOITURAGE

Qu'est-ce que c'est? Toute entente formelle ou informelle selon laquelle des personnes allant dans la même direction en même temps décident de faire le trajet dans le même véhicule.

### AVANTAGES / POURQUOI LE COVOITURAGE CONVIENT AUX PETITES MUNICIPALITÉS

- Le covoiturage présente un potentiel énorme de réduction des émissions et de la circulation.
- Le covoiturage convient parfaitement aux régions rurales, où d'autres types de transport en commun ne sont souvent pas envisageables.
- La mise en place ne coûte à peu près rien; on peut simplement créer une page Facebook communautaire à cet effet et élaborer un plan de communication pour en faire la promotion. Les plateformes en ligne commerciales pourraient mieux convenir aux grandes municipalités.

### EXEMPLE DE RÉUSSITE

Bombardier, l'un des plus grands employeurs à Montréal, encourage ses employés à faire du covoiturage depuis plus de 15 ans. Il offre notamment des espaces de stationnement réservés aux voitures de covoiturage et couvre les coûts de transport lorsqu'un employé qui fait du covoiturage doit rentrer à la maison plus tôt que prévu.



## AVANT DE CHOISIR LEUR STRATÉGIE DE TRANSPORT, LES MUNICIPALITÉS DOIVENT TENIR COMPTE DES ÉLÉMENTS SUIVANTS :

- Quels sont les objectifs à atteindre? Seulement une réduction des émissions et de la circulation, ou bien aussi des bienfaits sociaux pour la forme physique et la mobilité publique?
- D'où vient le plus gros de la circulation? Où vont ces gens, et à quelle heure?
- Y a-t-il des pôles, des intersections ou des destinations centrales (hôpitaux, magasins, écoles, gros employeurs) que l'on pourrait intégrer à la planification du système de transport?
- Y a-t-il des problèmes et enjeux infrastructurels à prendre en compte? P. ex., l'infrastructure a-t-elle atteint sa pleine capacité ou la fin de sa vie utile? Pourrait-on s'éviter l'ajout d'infrastructure par l'offre de transport?
- Quelles sont les régions les plus densément peuplées? Où se produisent la croissance et les expansions?
- Certains groupes démographiques sont-ils mal servis (p. ex., travailleurs étrangers; personnes âgées, handicapées, à faible revenu ou immigrantes) alors que le public transport pourrait leur être vital? Si oui, où sont-ils situés et à quoi ressemblent leurs déplacements?
- Quelles options de transport et quels services sont déjà disponibles (en comprenant les communautés environnantes), et comment pourrait-on les intégrer au nouveau système?
- À quoi s'attend-on sur le plan de l'intérêt et de la participation du public?
- Quelle est la capacité budgétaire de la municipalité et quels sont les programmes fédéraux et provinciaux offerts?

## QUELQUES ÉLÉMENTS FINAUX



Selon Ressources naturelles Canada, l'automobiliste canadien moyen serait en mesure d'améliorer son rendement du carburant de pas moins de 25 % tout simplement en adoptant quelques techniques de conduite efficaces (comme accélérer et freiner doucement). Les municipalités pourraient offrir de la formation à son personnel et au grand public pour les aider à réaliser des économies et une réduction de leurs émissions.



Beaucoup de municipalités ont adopté des politiques zéro marche au ralenti pour réduire les émissions, ce qui a aussi l'avantage secondaire de garder la réduction des émissions à l'esprit des citoyens.



Plus la population est dense, plus il y a de chances qu'une des options vues ci-dessus connaisse du succès auprès d'elle. Les municipalités peuvent faire la promotion de la densification par une planification efficace et des règlements progressistes.